



**kerk
in actie**

Jaarplan en begroting 2022



Protestantse
Kerk



Missie Kerk in Actie

Kerk in Actie is het merk waaronder de dienstenorganisatie van de Protestantse Kerk het werk uitvoert ten behoeve van de ondersteuning van de missionaire en diaconale opdracht van de kerk. De missie en visie van Kerk in Actie wordt samengevat in de kernboodschap *Geloven in delen, delen in geloof*. Wereldwijd komen kerken, organisaties en mensen in actie tegen armoede en onrecht. Kerk in Actie ondersteunt plaatselijke gemeenten die in actie zijn of in actie willen komen. Samen vormen we een kerk in actie. We geloven dat ieder mens is geschapen naar Gods beeld en dat daarom ieder mens telt. Daarom voelen we ons geroepen om met onze wereldwijde gemeenschap te delen wat ons gegeven is: tijd en talent, aandacht en zorg, geloof, geld en goed.

Kerk in Actie binnen de dienstenorganisatie van de Protestantse Kerk in Nederland

De generale synode van de Protestantse Kerk in Nederland laat zich, overeenkomstig ordinantie 11 artikel 18 lid 1 en 2 van de kerkorde, voor de verzorging van de generale financiën van de kerk bijstaan door het bestuur van de dienstenorganisatie. Dat beheert de aan zijn zorg toevertrouwde vermogensrechtelijke aangelegenheden van de Protestantse Kerk in Nederland. Een deel van de activiteiten van de dienstenorganisatie wordt uitgevoerd onder de naam Kerk in Actie van de Protestantse Kerk in Nederland.

Kerk in Actie onderhoudt contact met de Federatie van Diaconieën ten aanzien van activiteiten en projecten op het terrein van diaconaat. De Federatie van Diaconieën behartigt de belangen van de protestantse diaconieën.

Kerk in Actie is lid van ACT (Action by Churches Together), de internationale koepel van kerken en christelijke organisaties verbonden met de Wereldraad van Kerken.

Samen kun je meer bereiken, en dat geldt vooral op het terrein van noodhulp, waar snelheid en slagkracht van belang is.

Inhoudsopgave

| | |
|---|-----------|
| 1. Voorwoord | 5 |
| 2. Beleidskader | 6 |
| 3. Kerncijfers | 8 |
| 4. Algemeen | 9 |
| 4.1 Relatie met visienota en beleidskader | 9 |
| 4.2 Budgetlijnen en speerpunten | 9 |
| 4.3 Speerpunten en inhoudelijke verdieping | 10 |
| 4.4 Organisatie: structuur, kwaliteitsverbetering | 13 |
| 5. Het werk van Kerk in Actie | 15 |
| 5.1 Samen Kerk in Actie in Nederland | 15 |
| 5.2 Samen Kerk in Actie wereldwijd | 16 |
| 6. Personeel en organisatie | 21 |
| 6.1 Formatie | 21 |
| 6.2 Organisatie | 22 |
| 6.3 Kosten directie | 23 |
| 7. Begroting 2022 Kerk in Actie | 24 |
| 7.1 Staat van baten en lasten | 24 |
| 7.2 Resultaatverdeling | 25 |
| 7.3 Toelichting op de begroting | 26 |
| 7.4 Vermogen: beleid en normering | 28 |
| 7.5 Financiële ratio's | 30 |

Vaststelling

Uitgebracht door bestuur dd 11 oktober 2021 en vastgesteld door KS d.d. 26 november 2021
VA-nummer is VA 21-12

1. Voorwoord

Door de COVID-19-pandemie zijn velen ervan doordrongen geraakt dat mensen en organisaties kwetsbaar zijn. Jaarplannen en begrotingen zijn belangrijk om richting aan de activiteiten te geven. Maar we maken die plannen in de overtuiging dat we alleen met open handen de toekomst tegemoet kunnen. In het vertrouwen dat de toekomst aan God is, hebben we het jaarplan en de begroting voor 2022 opgesteld.

Kerk in Actie werkt in Nederland en wereldwijd in ruim 30 landen. In 2020 en 2021 hebben we overal ter wereld aan den lijve ondervonden hoezeer we met elkaar verbonden zijn en hoe deze pandemie ons werk en het leven en werk van onze partners in het buitenland beïnvloedt.

Hoewel in Nederland eind september 2021 de beperkende maatregelen grotendeels vervallen, is er in de meeste landen waar Kerk in Actie actief is nog sprake van crisissituaties. Daar zullen we in 2022 waarschijnlijk rekening mee moeten houden. Hoe dat ons werk zal raken, is per situatie verschillend. Wereldwijd zien we dat kerken en met hen verbonden organisaties samenwerken in het bieden van lokale hulp, met veerkracht en creativiteit.

We delen één wereld. Miljoenen mensen zijn op de vlucht en hebben hulp nodig. Hun situatie raakt ook de gemeenschappen in de landen waar zij een veilige plek zoeken. Als wereldwijd netwerk is Kerk in Actie aanwezig waar urgente problemen zijn. Om te helpen waar het nodig is, maar ook om elkaar te bemoedigen en te inspireren. Dat is de kracht van samen de kerk in actie zijn.

De missie van Kerk in Actie wordt kernachtig samengevat in *Geloven in delen, delen in geloof*. De kerk is het lichaam van Christus - geen instituut,

maar een wereldwijde gemeenschap van mensen, broeders en zusters. We worden niet verbonden door een organisatie maar door een relatie, met elkaar en met God.

Ons werk is mogelijk door steun vanuit gemeenten en particuliere donateurs, bijdragen vanuit stichtingen en fondsen. Kerk in Actie kan een beroep doen op een trouwe achterban. Deze steun is hard nodig. We zijn dankbaar dat in de afgelopen crisisjaren, 2020 en 2021, de betrokkenheid van onze achterban hoog bleef bij de nood dichtbij en ver weg. We hopen en bidden dat die steun voor het werk van Kerk in Actie ook in 2022, en de jaren daarna, zal blijven.

De bewerking van het 'Onze Vader' door Huub Oosterhuis is ons gebed voor 2022 - voor het werk van Kerk in Actie hebben deze regels bijzondere betekenis:

'Onze Vader verborgen, Uw naam worde zichtbaar in ons ... waar water schoonheid, en brood gerechtigheid is, en genade - ...

Van U is de toekomst, kome wat komt.'



Ds. K. van den Broeke
programmaleider Kerk in Actie



P. Trapman
manager buitenland Kerk in Actie



Ing. G.J. de Groot MBA
algemeen directeur Kerk in Actie

2. Beleidskader

Het werk van Kerk in Actie wordt uitgevoerd in programma's en activiteiten, en is onderdeel van de dienstenorganisatie van de Protestantse Kerk. De synode van de Protestantse Kerk in Nederland heeft het beleidskader voor het werk van Kerk in Actie vastgesteld. Dit beleidskader draagt het motto 'Geloven in delen, delen in geloof'. De richting die in dit kader is uitgezet heeft een langere horizon, vandaar dat in de recente visienota ('Van U is de toekomst') en het beleidskader van de dienstenorganisatie ('De toekomst open tegemoet') deze richting is bevestigd en geactualiseerd.

Kerk in Actie is het orgaan van de Protestantse Kerk in Nederland voor zending en diaconaat

Wij werken namens plaatselijke gemeenten in Nederland en werken met kerken en (christelijke) organisaties in Nederland en wereldwijd.

Kerk in Actie is deel van een wereldwijd netwerk

Via ons netwerk werken we aan verkondiging van het evangelie (zending), armoedebestrijding en hulp aan de meest kwetsbaren (diaconaat). In aansluiting op de beweging van de



Protestantse Kerk ('terug naar de kern') kiest Kerk in Actie voor een focus op een aantal herkenbare prioriteiten.

Samen de Kerk in Actie

We faciliteren en steunen het in actie komen van plaatselijke gemeenten om te bouwen aan een toekomst waarin ieder mens telt. Kerk in Actie doet dat samen met plaatselijke gemeenten in Nederland en samen met partners wereldwijd. We stimuleren plaatselijke gemeenten en partners wereldwijd om – op basis van eigen kracht en visie – de samenwerking te zoeken met andere partijen om zo concrete doelstellingen te kunnen bereiken.

Thema's aangescherpt in 'Impact project' naar 'speerpunten'

In het beleidskader 2018-2021 is een keuze gemaakt voor vijf belangrijke onderwerpen. Deze onderwerpen staan centraal in het 'Impact project' dat we begin 2020 zijn gestart. We vinden het van belang om de 'impact' van onze activiteiten zichtbaar te maken. Met 'impact' wordt bedoeld de maatschappelijke verandering die het gevolg is van onze activiteiten. Dat gaat verder dan alleen de 'output' of 'outcome' van onze activiteiten. Tegelijkertijd toetsen we via de impactmetingen of ons beleid en onze activiteiten bijdragen aan de speerpunten zoals we die verwoord hebben. Door deze aanpak wordt het profiel van Kerk in Actie scherper te midden van andere organisaties.

In dit project ontwikkelen we per speerpunt ('belangrijk onderwerp') een aantal 'subdoelstellingen' en 'indicatoren' die we voor ons werk en de meting van de impact van belang vinden. Dit project zal in 2022 verder vorm krijgen. We willen voor een aantal projecten de impact meetbaar en zichtbaar maken. In de aanduidingen voor de onderwerpen zijn de afgelopen periode verschillende namen gebruikt. We kiezen ervoor de term 'speerpunten' in het vervolg te gebruiken.

Kerk in Actie richt zich op de volgende vijf speerpunten:

1. **De Bijbel als levensbron**
2. **Kerken in een minderheidssituatie**
3. **Kinderen en jongeren**
4. **Mensen op zoek naar veiligheid**
5. **Armoedebestrijding**

In hoofdstuk 4 is de ambitie per speerpunt samengevat weergegeven. We merken op dat armoedebestrijding als speerpunt zich met name op Nederland richt. In de contexten waarin Kerk in Actie haar werk in het buitenland verricht, is armoede en armoedebestrijding een onderliggend thema.

Kerk in Actie is in Nederland (samen met Tear) een promotor van 'groene kerken', een aansprekende en succesvolle aanpak om plaatselijke gemeenten te betrekken bij duurzaamheid. Daarnaast steunen we in verschillende landen projecten op het gebied van duurzaamheid en het omgaan met klimaatverandering.

In 2022 onderzoeken we op welke manier 'duurzaamheid en zorg voor de schepping' in de speerpunten vorm kan krijgen.

3. Kerncijfers

De kerncijfers van de financiële stand van zaken van Kerk in Actie geven het volgende beeld.

| Kerncijfers Kerk in Actie | Norm | Begroting 2022 | Begroting 2021 | Rekening 2020 | Rekening 2019 |
|--|------------|----------------|----------------|---------------|---------------|
| Balanstotaal in € 1.000 | | 23.398 | 25.281 | 27.468 | 26.327 |
| Resultaat | | -2.000 | -2.070 | 1.456 | -1.794 |
| Baten in € 1.000* | | 27.759 | 27.050 | 28.342 | 27.179 |
| Lasten in € 1.000 | | 29.759 | 29.120 | 26.886 | 28.973 |
| Bestedingspercentage baten | | 89,9% | 91,0% | 81,1% | 92,3% |
| Bestedingspercentage lasten | min. 70% | 83,8% | 84,6% | 85,5% | 86,6% |
| Kosten werving particulieren & kerken in % | max. 12,5% | 12,5% | 12,5% | 12,5% | 12,5% |
| Kosten beheer & administratie in % | 4,5-4,75% | 5,3% | 4,7% | 2,8% | 2,7% |
| Personele lasten in € 1.000 | | 2.792 | 3.035 | 2.549 | 2.674 |
| Ziekteverzuim in % | | 4,0% | 4,0% | 4,6% | 5,8% |
| Basisformatie in fte | | 30,1 | 30,7 | 28,4 | 28,4 |
| Bijzondere formatie in fte | | 4,0 | 5,0 | 3,7 | 2,0 |

* incl. financiële baten en lasten

Met dankbaarheid constateren we dat de inkomsten van particulieren van Kerk in Actie in de afgelopen jaren op peil zijn gebleven - ook in de afgelopen jaren 2020 en 2021 waarin wereldwijd de gevolgen van de COVID-19-pandemie hun sporen trokken. We ervaren een grote betrokkenheid vanuit de gemeenten. Veel individuele gemeenteleden en diaconieën zijn bereid extra bij te dragen om noden wereldwijd te helpen verlichten.

Hoewel er voor de inkomsten en de bestedingen aan projecten (uiteraard) nog steeds onzekerheid

is over de effecten van de pandemie, hebben we gekozen voor een nagenoeg gelijkblijvend niveau van inkomsten en uitgaven voor steunverlening ten opzichte van 2021.

Kerk in Actie heeft de ambitie om tot en met 2025 de omvang van steunverlening wereldwijd verder te vergroten en ten minste op een niveau te houden dat vergelijkbaar is met de periode 2017-2019. De ontwikkeling van de inkomsten en reserves wordt intern maandelijks gerapporteerd, zodat we zo nodig kunnen bijsturen.

4. Algemeen

In dit hoofdstuk gaan we in op enkele algemene onderwerpen, onder meer de samenhang tussen het werk van Kerk in Actie en de recente visienota, de vertaling van de speerpunten naar budgetlijnen en de inhoudelijke invulling van de speerpunten. Tot slot besteden we aandacht aan enkele organisatorische punten.

4.1 Relatie met visienota en beleidskaders

De missie van Kerk in Actie, de visienota 'Van U is de toekomst' en beleidskader 'De toekomst open tegemoet'

De missie van Kerk in Actie valt samen met de missie van de dienstenorganisatie, zoals verwoord in de recente visienota ('Van U is de toekomst') en het beleidskader ('De toekomst open tegemoet'). Zowel het aspect van samen met gemeenten vormgeven aan de roeping van de kerk als de betrokkenheid op de wereld komen samen in het werk van Kerk in Actie.

Kerk in Actie past de kernwaarden van de dienstenorganisatie toe richting haar wereldwijde partner-netwerk en in het contact met kerkelijke gemeenten in Nederland, namens wie we het werk uitvoeren. Per kernwaarde betekent dit, samengevat, het volgende.

Dichtbij: Kerk in Actie werkt uitsluitend met lokale partners die dicht bij hun doelgroepen staan. Via de website en andere communicatiemiddelen delen we met de gemeenten/de achterban niet alleen de succesverhalen maar ook de verhalen die moeilijk zijn en voor ons lastig zijn. Kerk in Actie en Fondsenwerving stimuleren gemeenten tot samenwerking voor langdurige betrokkenheid bij projecten (bijv. 'Delta voor Indonesië'). In de COVID-19-crisis leren we dat technologische hulpmiddelen effectief kunnen worden ingezet om mensen met elkaar in contact te brengen.

Dienstbaar: De medewerkers kijken bij alle contacten met de partners naar wat in de plaatselijke situatie nodig is. 'Dienstbaar zijn' is de basisopdracht die Kerk in Actie heeft vanuit de plaatselijke gemeenten. Kerk in Actie geeft dat vorm via het werk in het buitenland. Richting de plaatselijke gemeenten stemmen we het aanbod af en voorzien hen van informatie over

onze activiteiten. Dat laatste gebeurt door de Kerk in Actie-consulenten in samenspraak met de relatiebeheerders.

Doelgericht: De projecten en programma's die Kerk in Actie steunt, passen binnen de gedefinieerde speerpunten; zodoende brengt Kerk in Actie focus aan in de werkzaamheden in het veld en in de relatie met de plaatselijke gemeenten. We brengen een duidelijke verbinding aan tussen de ontvangen middelen en bestedingen ervan. In de afspraken met de partners leggen we de relatie tot de speerpunten vast.

Duurzaam: Kerk in Actie werkt met partners aan duurzame oplossingen. De manier waarop we ondersteuning bieden is erop gericht dat het welzijn van doelgroepen aantoonbaar en duurzaam verbetert. Daarbij geven we aandacht aan de zorg voor de aarde: hoe beïnvloedt ons handelen de schepping. Dit komt onder meer tot uitdrukking in het reisbeleid en de keuze van projecten.

4.2 Budgetlijnen en speerpunten

Vanuit het lange verleden van Kerk in Actie zijn de werkterreinen 'Zending', 'Werelddiaconaat' en 'Noodhulp' bepaald. Deze werkterreinen zijn de in de afgelopen jaren als 'budgetlijnen' in de (financiële) rapportages gehanteerd. In de praktijk van het werk in het buitenland is het onderscheid tussen 'Zending' en 'Werelddiaconaat' minder betekenisvol. Vandaar dat in eerdere beleidsdocumenten is gesteld dat gezocht wordt naar integratie van beide werkterreinen. Deze integratie willen we vormgeven langs de lijnen van de speerpunten.

Het aanpassen van financiële rapportages heeft echter ingrijpende gevolgen voor vergelijkbaarheid met het verleden. Vandaar dat we in deze begroting vasthouden aan de indeling van de financiële

| | Zending | Wereld-diaconaat | Noodhulp | Binnenlands diaconaat |
|-----------------------------------|---------|------------------|----------|-----------------------|
| Bijbel als levensbron | √ | | | |
| Kerken in een minderheidssituatie | √ | √ | | |
| Kinderen en jongeren | | √ | | |
| Mensen op zoek naar veiligheid | | √ | √ | |
| Armoede | | √ | √ | √ |

overzichten naar de budgetlijnen 'Zending', 'Werelddiaconaat' en 'Noodhulp'. Met het bovenstaande overzicht illustreren we het verband tussen de speerpunten en de budgetlijnen. Het symbool '√' geeft aan dat een speerpunt het meest overeenkomt met de aard van een budgetlijn.

4.3 Speerpunten en inhoudelijke verdieping

De speerpunten zijn richtinggevend voor het werk van Kerk in Actie

Het beleidskader van Kerk in Actie (2018-2021) heeft als motto 'Geloven in delen, delen in geloof'. Bij 'delen' gaat het onder meer over tijd, geld, kennis en inzichten. Er is daarbij sprake van wederkerigheid.

We leren van onze buitenlandse partners op allerlei gebieden, evengoed als dat we onze middelen met hen delen. We geloven dat door het delen van wat ons is toevertrouwd mensen en gemeenschappen versterkt kunnen worden.

Het beleidskader van Kerk in Actie noemt vijf speerpunten waarin Kerk in Actie het motto concreet maakt. We vinden het van belang zichtbaar te kunnen maken wat we doen, welke 'impact' (dat is: maatschappelijke verandering) wordt gerealiseerd met de activiteiten van Kerk in Actie. Tegelijkertijd toetsen we via de impactmetingen of ons beleid en onze activiteiten bijdragen aan de speerpunten zoals we die verwoord hebben. In de aanpak die we hiervoor gebruiken bepalen we zelf per speerpunt eerst een 'kader' dat we vertalen in meetbare indicatoren.

Impact vaststellen en impact meten is een complexe aangelegenheid. Het ontwikkelen van de kaders is een intensief en iteratief (herhalend) proces. Dat kan tot gevolg hebben dat in de loop van de tijd nieuwe inzichten worden opgedaan, waardoor

doelstellingen moeten worden aangescherpt of aangepast. Naast inhoudelijke overwegingen spelen daar ook praktische aspecten een rol - zoals 'meetbaarheid' en beheersbaarheid van de hoeveelheid indicatoren.

Bij het uitwerken van de kaders zijn in de afgelopen periode aanscherpingen aangebracht ten opzichte van eerdere verwoordingen. Dit betekent ook dat we onze ambities realistischer hebben geformuleerd. We hebben als doel in 2022 te starten met impactmeting van een aantal projecten aan de hand van 'speerpunt indicatoren'.

De ambities die we in de speerpuntkaders hebben vastgesteld geven we hierna volledig weer. Daarna geven we per speerpunt in hoofdlijn aan wat Kerk in Actie doet.

Bijbel als Levensbron

Ambitie

Individuele en geloofsgemeenschappen hebben een levende omgang met de Bijbel. Ze leggen de verbinding met hun eigen leven en passen geleerde lessen toe. Levende omgang met de Bijbel wordt gestimuleerd door kerkleiders en medewerkers van partnerorganisaties en zet aan tot positieve spirituele en sociale verandering in het persoonlijke leven van mensen, de geloofsgemeenschap en hun directe omgeving.

Wat doet Kerk in Actie in 2022 met de Bijbel?

Aandacht voor het gebruik van de Bijbel blijft een belangrijke bron voor ons werk. De Protestantse Kerk heeft de keuze gemaakt voor een missionair profiel waarbij bevordering van het bijbelgebruik als een beleidsvoornemen is geformuleerd. Kerk in Actie wil

hieraan bijdragen door een programmatische inzet. Daarin verbinden we de ervaring uit de wereldkerk met missionaire en diaconale activiteiten in Nederland.

Kerken in een minderheidssituatie

Ambitie

Kerken in de minderheid worden versterkt in hun identiteit en in hun belijdenis. Kerken in de minderheid worden toegerust tot een open en coöperatieve houding, waarbij ze relevant zijn voor de samenleving en daarin hun missionaire en diaconale mandaat kunnen vervullen.

Wat doet Kerk in Actie in 2022 met en voor kerken in de minderheid?

In steeds meer landen staat de verhouding tussen godsdiensten op scherp en de positie van minderheidskerken onder druk. Kerk in Actie geeft prioriteit aan het werk van kerken in zo'n minderheidspositie. Ons wordt gevraagd om hen te ondersteunen bij hun verlangen om kerk te kunnen blijven op de plek waar zij dat soms al eeuwenlang waren. We willen de kerk versterken daar waar zij kwetsbaar is. De Protestantse Kerk in Nederland kan veel leren van deze kerken, daarom zoeken we naar mogelijkheden om elkaar over en weer te versterken.

Kerk in Actie zal daar ook in 2022 aan bijdragen door actief de publiciteit te zoeken en het diaconale werk van plaatselijke gemeenten in de schijnwerpers te zetten. Daarnaast ondersteunen we nieuwe diaconale presentieplekken in regio's waar de kerk kwetsbaar is en waar ook veel diaconale nood is. Binnen deze doelstelling stimuleren we plaatselijke gemeenten in Nederland om contact te zoeken met nieuwe gelovigen in migrantenkerken en om andersgelovigen te ontmoeten.

Kinderen en jongeren

Ambitie

Kerk in Actie wil bijdragen aan een veilige leef-omgeving voor kinderen, waar zij zich lichamelijk en geestelijk kunnen ontwikkelen. Dit doet Kerk in Actie door partners te stimuleren oog te hebben voor de situatie van kinderen en jongeren, en door hun activiteiten te ondersteunen om kwetsbare kinderen en jongeren te beschermen en een betere kans te geven.

Wat doet Kerk in Actie in 2022 met en voor kinderen en jongeren?

De prioriteit 'kinderen en jongeren' start vanuit een diaconaal perspectief. Diaconaat hoort bij de kerk: het beweegt zich vanuit de kerk en mét de kerken



naar de wereld. Diaconaal werk brengt ook vragen terug naar de kerk als instituut. Gemotiveerd en geïnspireerd door de Bijbel wil Kerk in Actie werken aan een wereld waarin kinderen en jongeren veilig opgroeien en zich stabiel kunnen ontwikkelen. Kerken kunnen daar een bijdrage aan leveren door zélf inclusief te denken, en kinderen en jongeren voluit een plaats te geven.

Mensen op zoek naar veiligheid

Ambitie

Kerk in Actie verleent steun aan allen die getroffen zijn door of die leven in een context die vatbaar is voor ontheemding, nood of onrecht.

Kerk in Actie zet zich in om aanwezig te zijn en steun te verlenen in situaties waar lokale en nationale autoriteiten niet in staat of niet bereid zijn om adequate steun te verlenen. Middels deze steun levert Kerk in Actie een bijdrage aan de snelle versterking en herstel van de waardigheid en agency (d.i. de mate waarin men tot zelfstandig handelen in staat is) van de doelgroep, zowel in materieel als immaterieel opzicht.

Kerk in Actie draagt bij aan humanitaire hulpverlening wereldwijd die voldoet aan humanitaire principes en die *aid dependency* tegengaat.

Wat doet Kerk in Actie in 2022 met en voor mensen op zoek naar veiligheid?

Wereldwijd zijn er vele tientallen miljoenen mensen op drift, gevlucht voor hongersnood en geweld. Kerken die vluchtelingen helpen, doen dat vanuit een Bijbels perspectief: de waardigheid van ieder mens als schepsel van God. Met het opkomen

voor vluchtelingen maakt Kerk in Actie zichtbaar wat kerken wereldwijd kunnen betekenen: een gastvrije en uitnodigende gemeenschap zijn én concrete hulpverlening bieden. We zien de hulp aan vluchtelingen en ontheemden als een topprioriteit waar we integraal aan werken, in Nederland en in het buitenland. We voeren onze opdracht uit samen met kerken in de landen van herkomst en in de landen van opvang, en we staan vluchtelingen bij die in Europa en Nederland terechtkomen.

Armoede

Ambitie

Vanuit de opdracht en de missie ligt het werkterrein van Kerk in Actie in landen waar sprake is van armoede. In de bovenstaande speerpunten is het aspect (bestrijding van) armoede inbegrepen. Hier ligt een van de verbindingen tussen Kerk in Actie binnenland en buitenland. De ambitie op de Nederlandse situatie is als volgt geformuleerd.

- Er is minder ongelijkheid in Nederland en daardoor neemt de kans op armoede af.
- Kerken ondersteunen mensen in armoede én werken aan de oorzaak van die armoede.
- Kerkleden zien mensen in armoede als gelijkwaardige mensen en niet als object van liefdadigheid.

Wat doet Kerk in Actie met het thema armoede-bestrijding?

Ondersteuning van plaatselijke diaconieën rond het thema armoede (zie ook de begroting Kerk in Actie binnenland, paragraaf 5.1).

Inhoudelijke verdieping:

Theologische doordenking en versterken van de oecumenische relaties

In november 2020 is besloten de functie van 'manager Kerk in Actie' te splitsen in twee functies, een manager Projecten Buitenland en een programmaleider.

De manager Projecten Buitenland is met name gericht op het projectenwerk. De programmaleider heeft als belangrijke taak leiding te geven aan de theologische doordenking van het werk van Kerk in Actie, het vormgeven aan de relaties met de wereldkerk c.q. oecumenische relaties, en de relaties tussen het werk in Nederland en het buitenland. Met ingang van 1 oktober 2021 is deze vacature vervuld.

In de afgelopen jaren lag, mede als gevolg van de samenwerking met ICCO, veel accent op het aspect van 'Werelddiaconaat' in het werk van Kerk in Actie. In de komende tijd geven we meer profiel aan de betekenis van het 'kerk-zijn' in het werk van Kerk in Actie. Dat krijgt vorm via de speerpunten, waarin onder meer begrippen als 'wederkerigheid', 'relaties onderhouden', 'verbondenheid', 'gerechtigheid' en 'helpen waar geen helper is' aan de orde komen.



4.4 Organisatie: structuur, kwaliteitsverbetering

Aanpassingen in de structuur binnen Kerk in Actie

Medio 2021 is de nieuwe structuur van de dienstenorganisatie ingevoerd. Het werk van het Binnenlands Diaconaat van Kerk in Actie is in directe verbinding gebracht met het overige werk in Nederland en opgenomen in de afdeling 'Lokaal kerk-zijn'.

In samenhang met deze verandering in de dienstenorganisatie is de organisatorische indeling van het buitenlandwerk van Kerk in Actie geformaliseerd door de vorming van regioteams.

De regioteams nemen zoveel mogelijk zelfstandig beslissingen ten aanzien van het primaire proces, gericht op het gezamenlijk behalen van resultaten. Zij doen dit vanuit gezamenlijk vastgestelde regio- en landenplannen. In deze plannen zijn de verbindingen met de voor die regio relevante speerpunten vastgelegd.

Alle nieuwe projecten en activiteiten hebben een expliciete link met de gekozen speerpunten en dragen bij aan versterking van het profiel van Kerk in Actie op deze onderwerpen.

Niet alle speerpunten krijgen in elke regio evenveel accent, dit hangt af van de situaties in de betreffende regio's en landen waar Kerk in Actie werkzaam is. De accenten van de speerpunten per regio zijn **in hoofdlijn** als volgt.

| | Afrika | Azië | Latijns-Amerika | Europa, Midden-Oosten en Noord-Afrika | Nederland |
|-----------------------------------|--------|------|-----------------|---------------------------------------|-----------|
| Bijbel als levensbron | √ | √ | √ | | |
| Kerken in een minderheidssituatie | √ | √ | | √ | |
| Kinderen en jongeren | √ | √ | √ | √ | |
| Mensen op zoek naar veiligheid | √ | √ | √ | √ | |
| Armoede | | | | | √ |

Aandacht voor continue kwaliteitsverbetering

In 2020 en 2021 is gewerkt aan het uitvoeren van een 'self assessment' om te kunnen voldoen aan internationale kwaliteitsstandaarden voor noodhulp, de Core Humanitarian Standard (CHS). Medio 2021 is dit 'self assessment' goedgekeurd door de CHS-organisatie. Dat betekent dat Kerk in Actie in de komende twee jaar het verbeterplan implementeert. In de komende periode zullen we bepalen of Kerk in Actie voor CHS gecertificeerd wil zijn of dat het niveau 'self assessment' toereikend is.

Kerk in Actie richt de organisatie en processen in op basis van de eisen van de kwaliteitsstandaard ISO 9001:2015 en de PARTOS-aanvullingen daarop. Dit betekent dat we gericht zijn op continue kwaliteitsverbetering van onze werkwijzen en processen. Dit zal ook in 2022 aandacht krijgen, waarbij zoveel mogelijk de normen voor ISO en CHS met elkaar verbonden worden.



Kwaliteitsdoelstelling Kerk in Actie

Het kwaliteitsbeleid van Kerk in Actie volgt uit de opdracht en de missie die Kerk in Actie heeft meegekregen respectievelijk heeft vastgesteld. De opdracht van Kerk in Actie volgt uit de opdracht aan de plaatselijke gemeenten, die vastligt in de kerkorde van de Protestantse Kerk in Nederland. De opdracht en missie voor Kerk in Actie zijn te vertalen naar de volgende hoofddoelstelling:

'Besteding van de ontvangen middelen conform de opdracht voor Kerk in Actie.'

Gezien de aard van de activiteiten en de grote diversiteit qua contextuele en culturele omstandigheden, is de meetbaarheid van output, outcome of impact niet onder één noemer optelbaar en rapporteerbaar. Vandaar dat een financiële parameter wordt gebruikt.

De financiële vertaling van de mate waarin de ontvangen middelen worden besteed aan de doelstellingen is vastgelegd in normen. Deze normen betreffen:

- a. de mate waarin de middelen worden besteed aan de subsidies en bijdragen (directe doelbestedingen) en
- b. de kosten van beheer en administratie.

De onder a. en b. genoemde normen zijn opgenomen in de begrotingen en jaarrekeningen.

Voor Kerk in Actie geldt als norm dat 60-70% van de totale baten besteed wordt aan met de partners overeengekomen subsidies en bijdragen, dat zijn de directe projectfinancieringen.

Voor de kosten van beheer en administratie geldt de norm dat deze 4,5 - 4,75% van de totale lasten mogen bedragen.

5. Het werk van Kerk in Actie

In dit hoofdstuk geven we een toelichting op de activiteiten die Kerk in Actie in 2022 wil uitvoeren. We lichten dat in hoofdlijnen per regio toe in relatie tot de speerpunten.

Voor de meeste landen waar Kerk in Actie actief is, ligt de regie en uitvoering bij de Kerk in Actie-staf. We hebben een eigen profiel en missie, en zoeken van daaruit samenwerking met andere organisaties die dat profiel kunnen versterken en/of er complementair aan zijn. Kerk in Actie is zelfstandig lid van Giro 555.

5.1 Samen Kerk in Actie in Nederland

Toelichting op de begroting van binnenlands diaconaat

Het werk van Kerk in Actie in Nederland richt zich op het ondersteunen van plaatselijke diaconieën. Voor elk van hen ligt er een opdracht op de vijf speerpunten, toegespitst op hun eigen omgeving. Onze dienstverlening aan deze plaatselijke diaconieën heeft alleen kwaliteit als we aansluiten op vragen uit de gemeenten en als we samen betere antwoorden en handelingsperspectieven vinden.

De nieuwe structuur van de dienstenorganisatie van de Protestantse Kerk biedt goede kansen om het werk van diaconieën te verbinden met een bredere agenda van toekomstgericht kerk-zijn.

De steunverlening binnenland sluit aan bij de speerpunten van Kerk in Actie. Er is in de begroting van Kerk in Actie € 900.000,- gereserveerd voor steunverlening binnenland. In 2022 is er binnen deze begroting ruimte voor ondersteuning van nieuwe lokale diaconale initiatieven. Per speerpunt is de focus als volgt:

Armoedebestrijding

In het werk van Kerk in Actie is armoedebestrijding altijd een belangrijk werkveld geweest dat samen met plaatselijke gemeenten/diaconieën in Nederland wordt ingevuld. Op lokaal niveau sluit armoedebestrijding aan bij lokale problematiek – flexibiliteit voor nieuwe noden is nodig. De COVID-19-crisis illustreert dit door de opkomst van nieuwe

initiatieven en het opnieuw op de agenda zetten van de kwetsbaarheid van grote groepen Nederlanders. De resultaten van het armoedeonderzoek 2019 geven inzicht in de uitdagingen van lokale diaconieën. Dit onderzoek zal in 2022 op een nieuwe manier uitgevoerd worden: kwalitatief onderzoek krijgt een plaats naast kwantitatief onderzoek. En er zijn meerdere partners op het gebied van armoedebestrijding betrokken. Op deze manier willen we een onderzoek doen dat niet alleen laat zien wat plaatselijke gemeenten doen tegen armoede, maar ook leren wat werkt en informatie verzamelen die bruikbaar is bij beleidsbeïnvloeding. Daarnaast zal Kerk in Actie bij de politiek in Nederland aandacht vragen voor het bestrijden van hardnekkige armoede en uitsluiting. In het kader van armoedebestrijding steunen we in 2022 organisaties als SchuldHulpMaatje. Een eigen speerpunt is het ontwikkelen van diaconale presentieplekken, samen met lokale diaconieën. We willen minimaal vijf nieuwe initiatieven ondersteunen van diaconieën in regio's met aantoonbare armoedeproblematiek.

De Bijbel als levensbron

De Bijbel als prioriteit van Kerk in Actie vertaalt zich in het binnenlands diaconaat in het aanbieden van werkvormen voor Bijbelse inspiratie voor het diaconale werk en in het stimuleren en verzelfstandigen van de methode contextueel bijbellezen. Daarnaast bieden we in het kader van contacten met migrantenkerken het samen bijbellezen als vorm van ontmoeting en gesprek aan.

Kerk in de minderheid

Met activiteiten die gericht zijn op de toekomst van diaconaat, zoals diaconale presentieplekken, geven we in Nederland invulling aan beleidsprioriteit 'kerken in de minderheid'. In een krimpende kerk is het diaconale werk steeds belangrijker voor een zichtbaar profiel van de kerken in de samenleving. Diaconaat kan nog veel meer kleur en herkenbaarheid krijgen als uiting van de kerk als vindplaats van geloof, hoop en liefde.

Kinderen en jongeren

Binnen de bredere armoedeagenda is er specifieke aandacht voor de positie van kinderen. Er zijn te veel gezinnen die structureel onder de armoedegrens leven: het gaat in Nederland om 10% van de kinderen. De diaconale presentieplekken leveren praktijkervaring voor nieuwe vormen van diaconaat voor deze doelgroep. Kerk in Actie heeft specifieke aandacht voor kinderen van gevangenen. In samenwerking met partners stimuleren we plaatselijke gemeenten om betrokken te zijn bij deze kinderen en families.

Mensen op zoek naar veiligheid

Voor Kerk in Actie is hulp aan vluchtelingen en ontheemden een topprioriteit waar we integraal (in binnen- en buitenland) aan werken. We voeren onze opdracht uit samen met kerken in de landen van herkomst en in de landen van opvang, en we staan vluchtelingen bij die in Europa en Nederland terechtkomen. In 2022 bouwen we het netwerk van kerken die zich inzetten voor vluchtelingen verder uit. Ook geven we samen met plaatselijke gemeenten extra aandacht aan vluchtelingenkinderen. De verspreiding van

'Vlugschrift Vluchtelingen' voorziet in een behoefte en zal in 2022 voortgezet worden. Specifieke aandacht is er voor ongedocumenteerden in Nederland en voor de positie van mensen die om hun geloof gevlucht zijn of niet kunnen terugkeren naar het land van oorsprong (Commissie Plaisier).

5.2 Samen Kerk in Actie wereldwijd

Algemeen

Kerk in Actie zal in 2022 in meer dan 30 landen actief zijn. Voor de regio's stellen we een regioplan op dat voor een langere periode richting geeft aan het werk in de verschillende landen in de regio. Op basis van een per land opgesteld 'landenplan' werken we (voornamelijk) met kerkelijke en christelijke partners samen om de doelen op steunverlening te behalen. In het landenplan beschrijven we met welke partners we werken aan de speerpunten vanuit het beleidskader. We actualiseren de landenplannen periodiek, mede afhankelijk van de lokale situatie.



In 2022 wil Kerk in Actie de genomen COVID-19-maatregelen voortzetten waar dat nodig is. Deze maatregelen hebben als doel dat de partners van Kerk in Actie in staat blijven om hun werk voort te zetten en/of aan te passen aan de nieuwe situatie. Daarnaast worden partners in staat gesteld om extra activiteiten te ontplooiën om hun doelgroepen praktisch te ondersteunen bij het opvangen van de gevolgen van de COVID-19-pandemie.

Kerk in Actie en GZB willen meer gezamenlijk optrekken. De samenwerking in het Midden-Oosten (kerken in de minderheid) en in zuidelijk Afrika (kerken en hun inzet voor vluchtelingen/migranten) wordt verder uitgebouwd.

Latijns-Amerika

In Latijns-Amerika werkt Kerk in Actie in Colombia, Guatemala, Nicaragua, Bolivia en Cuba. In deze regio concentreren we ons op drie thema's: 'de Bijbel als levensbron', 'kinderen en jongeren' en 'mensen op zoek naar veiligheid'.

Het continent kent een geschiedenis van gewapend conflict en discriminatie van inheemse volken en mensen van Afrikaanse afkomst. De kloof tussen arm en rijk is groot. Jongeren hebben weinig kans op werk. Huiselijk en seksueel geweld komen veel voor.

Door COVID-19 - het zal tot in 2022 of nog langer duren voordat iedereen gevaccineerd is - en de economische crisis is de situatie verslechterd.

Kerk in Actie wil kwetsbare groepen toekomstperspectief bieden met programma's die mensen laten zien hoe de Bijbel een inspiratiebron kan zijn voor verandering, die jongeren middels een vakopleiding aan werk helpen, die seksueel geweld willen tegengaan, en mensen die op de vlucht zijn helpen een nieuw leven op te bouwen.

We hopen dat we in 2022 een docent theologie kunnen uitzenden naar Colombia in het kader van contextueel bijbellezen. In Guatemala willen we meer inzetten op duurzaamheid met aandacht voor goed bosbeheer en 'sustainable livelihood'. In Nicaragua bemoeilijkt onduidelijke regelgeving van de overheid het werk van onze partners. We zullen hun werk blijven steunen binnen de mogelijkheden die er zijn. In Bolivia richten de partnerorganisaties zich op het voorkomen en bestrijden van seksueel geweld tegen meisjes, op praktische beroepsopleidingen voor kansarme jongeren en op rechten van inheemse groepen waarbij de rol

van kerken wordt versterkt. In Cuba blijven we in 2022 solidair met de kleine protestantse kerken die binnen de smalle marges van de overheidscontrole relevant willen zijn voor de eigen samenleving.

Daarnaast wil Kerk in Actie graag lokale partners - onze directe partners of partners via ACT Alliance - ondersteunen in noodhulp. We willen meer inzetten op het verkrijgen van meer lokale capaciteit in het direct reageren op rampen maar ook in het voorkomen van rampen (preventie, verzachten). De Venezuela-crisis houdt aan. Centraal-Amerika is onderhevig aan natuurrampen. Haïti blijft ook in 2022 onze aandacht vragen na de aardbeving van augustus 2021.

Afrika

In Afrika werkt Kerk in Actie in drie regio's (zuidelijk Afrika: Zambia en Zuid-Afrika; westelijk Afrika: Ghana, Nigeria, Kameroen, Burkina Faso; centraal en oostelijk Afrika: Zuid-Soedan, Kenia, Oeganda, Ethiopië en Rwanda). Kerk in Actie werkt bij voorkeur via lokale kerkelijke partners. In Afrika zijn de speerpunten vaak met elkaar verbonden omdat kerken daar een brede maatschappelijke rol vervullen. In dit continent zijn alle speerpunten relevant; wel zijn er accentverschillen per land.

Dit continent blijft op veel plaatsen het toneel van onrust en instabiliteit. Eind 2020 is de situatie in Ethiopië ernstig verslechterd. Vele tienduizenden mensen zijn de regio Tigray ontvlucht naar Soedan en andere buurlanden. Daarnaast hebben velen in Oost-Afrika de oogst van 2021 verloren ten gevolge van de sprinkhanenplaag. Kerken zetten zich in voor de opvang van vluchtelingen en het bieden van een langetermijnperspectief. Kerk in Actie houdt in de begroting voor Afrika 2022 opnieuw rekening met een toename in het verstrekken van hulp aan vluchtelingen en ontheemden.

Belangrijke partners voor noodhulp in Afrika zijn de Lutherse Kerk in Noord-Kameroen, de Evangelisch-Koptische Kerk in Ethiopië en de Anglicaanse Kerk in Kenia. In 2022 blijven we investeren in het versterken van hun capaciteit om noodhulp te kunnen uitvoeren, aangezien er in een aantal gebieden in Afrika sprake is van een bijna permanente rampsituatie.

Kerk in Actie werkt daarnaast in Afrika aan structurele oorzaken van armoede en (gedwongen) migratie. In Kenia gaan we in 2022 een nieuwe fase in met programma's om kinderarbeid tegen te gaan en een vreedzaam toekomstperspectief te bieden aan

jongeren in een multireligieuze context. In gebieden ten zuiden van Noord-Afrika en de Sub-Sahara-landen staat de verhouding tussen christenen en moslims steeds meer op scherp. Kerk in Actie steunt kerken in de minderheid bij hun getuigenis in de samenleving, in de vorm die passend is binnen de eigen context. Zo blijven we in 2022 samenwerken met de Lutherse Broederkerk in Noord-Kameroen, die de bevolking helpt in het omgaan met de effecten van klimaatverandering op hun levensonderhoud en een vreedzaam antwoord zoeken tegen het geweld van radicale islamitische groeperingen in het gebied. Ook wordt noodhulp voor ontheemden verleend.

In Noord-Nigeria zetten we in 2022 geld in om partners te ondersteunen bij noodhulp én wederopbouw voor mensen die op drift zijn geraakt vanwege het geweld. Belangrijk onderdeel van het werk is de inzet van kerken voor traumahealing en samenwerking tussen dorpsbewoners met verschillende geloofsovertuigingen.

De Bijbel gaat open in zuidelijk Afrika. Daar wordt de aanpak van het lezen van de Bijbel vanuit de context toegepast door verschillende partners van Kerk in Actie. In 2022 breiden we onze inzet op het thema 'Bijbel en migratie' in Zuid-Afrika uit, in samenwerking met de GZB.

Azië

In Azië ondersteunt Kerk in Actie partners in Indonesië, Pakistan, Bangladesh, China, India, Nepal en Myanmar. De kerken in dit continent zijn veelal kerken in de minderheid. In veel landen staan de rechten van religieuze minderheden onder druk. Kerken hebben geleerd bruggen te bouwen naar de samenleving en naar andere geloofsgroepen. We steunen kerken in Azië in toerusting en bijbelonderwijs, maar ook in hun diaconale inzet om relevant te zijn voor de samenleving, onder meer door het geven van kansen aan kinderen en jongeren.

In Bangladesh en Pakistan waar christenen een kleine minderheid vormen is het een grote opgave voor de kleine gemeenschappen om volwaardig kerk te zijn. Kerk in Actie zet in op het ondersteunen van theologische training voor voorgangers en gemeenteleden, en helpt om spanningen tussen religieuze groepen tegen te gaan.

Indonesië is een land met veel sociale en natuurrampen. De laatste jaren stijgt het aantal natuurrampen door de effecten van klimaatverandering. We zien

dat kerken actiever worden in noodhulp, waarbij pastoraat en 'theologie van de ramp' ook een rol spelen. Dit willen we ondersteunen, waar mogelijk in breder samenwerkingsverband. Ook willen we de band tussen Nederland en Indonesië zorgvuldig onderhouden. We onderzoeken verschillende mogelijkheden om (Nederlandse en/ of Indonesische) medewerkers ter plaatse in te schakelen.

In Nepal zijn we recent gestart met projecten die steun geven aan migranten die terugkeren naar Nepal. Samen met het Cordaid (voormalig ICCO)-kantoor in Nepal en twee christelijke partnerorganisaties helpen deze projecten in twee regio's remigranten naar werk en inkomen te begeleiden. Hier gaan we in 2022 mee door.

De afgelopen jaren is de situatie voor de kerk in China steeds moeilijker geworden. Kerk in Actie ondersteunt de kerk door bij te dragen aan de (theologische) opleiding van voorgangers en de kerk toe te rusten in diaconaat.

In India werkt Kerk in Actie aan het versterken van de kerk in het noorden en noordoosten van India, waar de kerk onder druk staat en voornamelijk uit Dalits en etnische minderheden bestaat. In projecten hier staat het lezen en toepassen van de Bijbel in een situatie van discriminatie en armoede centraal. Bovendien worden kerken getraind in diaconaat (*integral mission*).

In het zuiden van India vraagt Kerk in Actie samen met haar partners aandacht voor kinderen in de knel. De projecten richten zich op de bescherming van kinderen door onder andere het bestrijden van kinderarbeid en kindhuwelijken, en het toegankelijk maken van scholing voor alle kinderen.

Azië wordt steeds vaker geconfronteerd met natuurrampen en conflicten. Kerk in Actie zet zich in voor kwetsbare mensen die getroffen zijn door rampen en voor het bevorderen van de weerbaarheid van mensen en gemeenschappen tegen rampen. Zoals noodhulp voor kwetsbare mensen die in Myanmar op de vlucht zijn gegaan voor geweld ten gevolge van de militaire coup, en ondersteuning bij het (her)bouwen van aardbevingsbestendige huizen in Indonesië. In Azië heeft Kerk in Actie geïnvesteerd in het versterken van ons netwerk voor noodhulp. In 2022 wordt dit voortgezet, om effectieve noodhulp te kunnen bieden, de unieke rol van kerken in noodhulp te versterken en zich meer in te zetten in



het bevorderen van de weerbaarheid van mensen en gemeenschappen tegen rampen.

Midden-Oosten en Europa

Onder het motto 'versterk de kerk in het Midden-Oosten' heeft Kerk in Actie de afgelopen jaren campagne gevoerd voor steun aan de christelijke gemeenschappen in deze regio. Met het speerpunt 'kerken in de minderheid' hebben we gekozen voor een stevige en langdurige betrokkenheid. Die betrokkenheid vertaalt zich in steun aan bijbelwerk in Egypte, Palestina en de Golfstaten, en aan het diaconale werk van kerken.

De verwachting is dat er langzamerhand meer mogelijkheden komen voor wederopbouw en dat daarmee de inzet voor noodhulp zal verschuiven naar herstel en het vergroten van kansen voor vluchtelingen op zelfstandigheid en een eigen inkomen. Structurele inspanning voor verbetering van hun situatie zal in 2022 nodig zijn. Kerk in Actie heeft sinds 2017 een medewerker voor noodhulp in Amman. Daardoor kunnen we partners nog beter ondersteunen en directe contacten onderhouden met kerken en netwerken in de regio.

Kerk in Actie zet in de komende jaren stevig in op het ondersteunen van het herstel van de religieuze infrastructuur in Syrië. Daarbij gaat het onder meer om herstel van kerkgebouwen, scholen, klinieken e.d. Voor de kerken in Syrië zijn in 2018 stappen gezet om een fonds (Restoration Fund) op te zetten voor herstel van kerkelijke infrastructuur. Dit betreft zowel kerkgebouwen als sociaal-diaconale gebouwen zoals scholen, crèches en klinieken. In 2020 zijn enkele herstelprojecten van start gegaan waarbij wordt samengewerkt met verschillende kerken en de Raad van Kerken van het Midden-Oosten (MECC). We zijn dankbaar voor de inzet van een uitgezonden medewerker in Libanon. Hij is als docent verbonden aan de NEST (Near East School of Theology) en vormt tegelijk de verbinding tussen kerken in Libanon, Syrië en Nederland. Hij is nauw betrokken bij noodhulp door kerken na de explosie in Beiroet in de zomer van 2020.

Voor kerken in de minderheid is aandacht voor jongeren enorm belangrijk: zij zijn de toekomst van de kerk, maar zien vaak geen andere keuze dan te vertrekken naar het buitenland. Ook is het niet altijd gemakkelijk om als jonge christen je plek te vinden

in kerk en samenleving. Kerk in Actie investeert in 2022 in jongerenprogramma's van kerken en verwante organisaties zoals Youth for Christ en YWCA, om jongeren kansen te bieden en een omgeving te creëren waarin zij met andere jongeren kunnen optrekken.

In het Midden-Oosten speelt het thema migratie; er zijn politieke vluchtelingen maar ook economische migranten. Velen van hen zijn christen. Als het gaat om thema's als inclusie en de toekomst van de kerk in de regio, dan valt hun rol niet te onderschatten. Dit geldt in het bijzonder voor landen waar de godsdienstvrijheid beperkt is. In 2022 zal Kerk in Actie hier aandacht aan geven in projecten in de Golfstaten (o.a. tijdens het WK-voetbal in november), Egypte, Israël/Palestina en Libanon.

Israël/Palestina is misschien wel de meest ingewikkelde regio waar Kerk in Actie werkt. Dat betreft niet alleen de regio zelf, maar ook de context in Nederland. Meningingen aangaande Israël/Palestina lopen binnen de kerk sterk uiteen. De Protestantse Kerk kiest voor een meervoudige verbondenheid met als uitgangspunt de drievoudige roeping. Als uitvoerder van het beleid van de Protestantse Kerk kiest Kerk in Actie twee speerpunten in Israël/Palestina:

- Het versterken van de kleine en kwetsbare christelijke gemeenschap in Israël en Palestina (<2%), zodat zij een plek en bron van hoop kunnen zijn, zowel voor hun eigen gemeenschap als voor de samenleving als geheel.
- Het ondersteunen van projecten die bijdragen aan sociale cohesie in de Israëlische samenleving, door Joodse en Palestijnse jongeren (van verschillende religies) met elkaar in contact te brengen.

Zuid-Europa - migratie

Het is al jaren onrustig op en rond de Middellandse Zee. Vluchtelingen en migranten reizen door Afrika en Azië naar de kusten van Turkije en Noord-Afrika. In de EU komt de eerste opvang neer op landen als Griekenland en Italië, die worstelen met capaciteit. Kerken in Zuid-Europa en Europese organisaties als ACT-Europe, CCME, CEC voelen zich betrokken en proberen bij te dragen aan oplossingen.

In aansluiting hierop pleit de Protestantse Kerk voor humane oplossingen voor vluchtelingen en migranten op en rond de Middellandse Zee. Naast concrete steunverlening worden via netwerken de verantwoordelijke overheden constructief aangesproken op hun verantwoordelijkheid. De collega's van Kerk in Actie-Buitenland (Noodhulp)

werken daarin samen met de collega's bij Kerk in Actie Binnenland (met onder meer een specialist Vluchtelingen bij Lokaal kerk-zijn). Op deze manier worden aandacht voor de vluchtelingenthematiek in Nederland en de kerkelijke achterban verbonden aan het buitenlandwerk.

Oost-Europa - ondersteuning meest kwetsbaren

Kerk in Actie richt zich in Oost-Europa op Moldavië en Oekraïne. We zetten ons in voor de meest kwetsbaren in de samenleving, met name kinderen en jongeren. Een kleine inzet is er op de prioriteit toegankelijkheid van de Bijbel. De betrokkenheid vanuit plaatselijke gemeenten in Nederland bij Moldavië is groot, en er is veel belangstelling om met Kerk in Actie de partners daar te bezoeken. Moldavië blijft het allerarmste land in Europa. Door armoede en gebrek aan werk zoeken veel mannen en vrouwen werk in het buitenland. Dit heeft tot gevolg dat ouderen en kinderen achterblijven. Onze partners zetten zich in voor een veilige omgeving voor kinderen en voor zorg aan de ouderen die vaak alleen achterblijven en/of de zorg voor kinderen hebben moeten overnemen.

Overige middelen

Kerk in Actie reserveert in de begrotingen van Zending en Werelddiaconaat een post 'overige bestemmingen'. Daaruit worden de bijdragen aan internationale netwerken (zoals de Wereldraad van Kerken en ACT-alliance) gefinancierd. Daarnaast is er ruimte voor noodhulp bij nieuwe rampen en voor nieuwe initiatieven vanuit de actualiteit.

6. Personeel en organisatie

Het werk van Kerk in Actie wordt uitgevoerd als onderdeel van de dienstenorganisatie van de Protestantse Kerk. Kerk in Actie wordt ondersteund door medewerkers van Communicatie & Events, Fondsenwerving, HR, en Financiën en Control. Het beleidskader van de dienstenorganisatie ('De toekomst open tegemoet') kiest voor dienstverlening dicht bij plaatselijke gemeenten en in nauwe samenwerking met de kerkelijke structuur van 11 regionale verbanden (classes). Dit biedt nieuwe

kansen voor versterking van de diaconale rol van plaatselijke gemeenten. Kerk in Actie stelt daarom personele capaciteit beschikbaar om nieuwe vormen van plaatselijke diaconale presentie te ondersteunen.

6.1 Formatie

De personeelsformatie ten behoeve van Kerk in Actie is als volgt:

| Formatie t.b.v. Kerk in Actie (in fte's) | Begroting 2022 | Begroting 2021 | Rekening 2020 <i>Gemiddeld</i> | Rekening 2019 <i>Gemiddeld</i> |
|---|-------------------|-------------------|--------------------------------------|--------------------------------------|
| Basisformatie Kerk in Actie | 30,1 | 30,7 | 30,0 | 28,4 |
| Communicatie en fondsenwerving: | | | | |
| • C&F - fondsenwerving en donateursadm. | 8,0 | 7,1 | 6,5 | 6,5 |
| • C&F - KIA-voorlichting en communicatie | 10,4 | 8,3 | 7,0 | 7,0 |
| | 48,5 | 46,1 | 43,5 | 41,9 |
| Beheer en administratie: | | | | |
| • % aandeel Kerk in Actie | 19% | 19% | 17% | 15% |
| • fte aandeel Kerk in Actie | 8,6 | 8,7 | 6,3 | 5,5 |
| Totaal Kerk in Actie | 57,05 | 54,71 | 49,78 | 47,35 |
| Beheer en administratie: | | | | |
| • Directie en secretariaat | 3,7 | 3,2 | | |
| Beheer en ondersteuning: | | | | |
| • Algemeen/management | 3,0 | 3,0 | | 0,5 |
| • Human resources en traktementen | 8,8 | 8,8 | | |
| • Financiën & Control | 13,5 | 13,9 | | 17,2 |
| • Automatisering (IT) | 5,8 | 5,8 | | 2,8 |
| • Facilitaire Zaken | 11,3 | 9,8 | | 14,8 |
| | 46,1 | 44,5 | 37,5 | 35,2 |

Basisformatie

De basisformatie voor Kerk in Actie blijft in 2022 gelijk aan 2021. We achten dit noodzakelijk voor

het beheersbaar houden van de werkdruk in de organisatie en voor continue kwaliteitsverbetering.

Communicatie en fondsenwerving

Een toename is zichtbaar bij de inzet vanuit communicatie. Dit is in lijn met de ambitie zoals geformuleerd in het beleidskader. Hiermee wordt uitvoering gegeven aan het besluit om het verhaal van Kerk in Actie breder en directer onder de aandacht van het publiek te brengen.

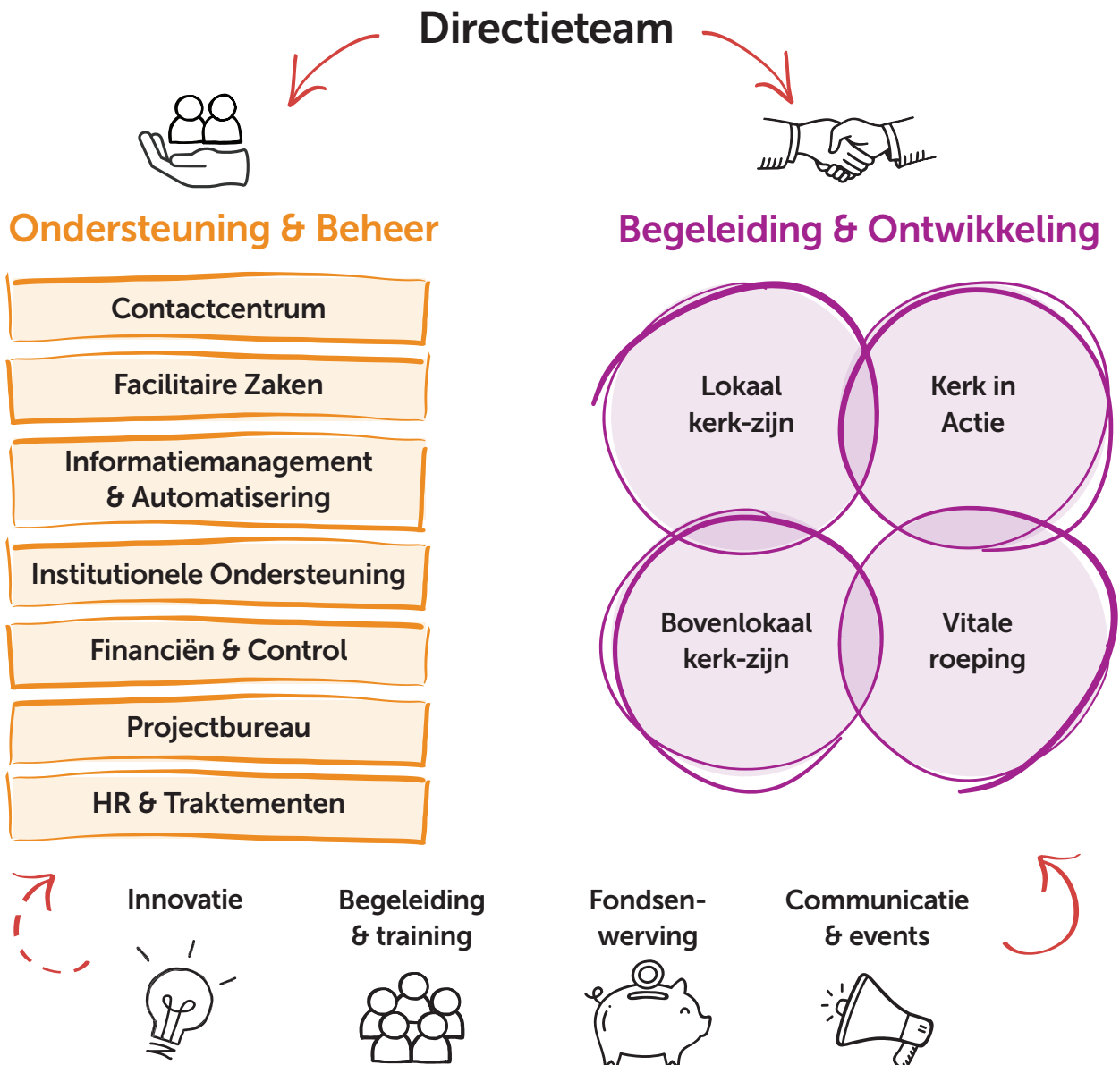
Beheer en administratie

Dit betreft het aandeel van Kerk in Actie inzake de dienstverlening van ondersteunende afdelingen. Het niveau in fte is nagenoeg gelijk aan de begroting 2021.

6.2 Organisatie

Vanuit de visie en missie van Kerk in Actie is de verbinding tussen wat kerken in Nederland doen en wat er wereldwijd gebeurt fundamenteel. Het gaat immers om 'samen de kerk in actie'. Het beleidskader van Kerk in Actie zet in op synergie tussen binnenland en buitenland en op verbinding tussen zending en diaconaat. Dat betekent dat medewerkers veel van hun werk teamoverstijgend doen, in samenwerking met collega's van Kerk in Actie en andere programmalijnen in de dienstenorganisatie.

Het organogram van de dienstenorganisatie is als volgt:



6.3 Personeelskosten directie

De personeelskosten van de directie van de dienstenorganisatie over 2022 zijn naar verwachting als volgt:

| Personeelskosten directie | Begroting 2022 | Begroting 2021 | Rekening 2020 | Rekening 2019 |
|--|----------------|----------------|---------------|---------------|
| Dienstverband | | | | |
| Aard (looptijd) | Bepaald | | | |
| Uren (voltijds werkweek) | 40 | | | |
| Parttime percentage | 100% | | | |
| Periode | 01/12 | | | |
| Bezoldiging (x € 1.000) | | | | |
| Jaarinkomen: | | | | |
| Bruto loon/salaris | 117 | 113 | 107 | 100 |
| Vakantiegeld | 9 | 9 | 9 | 8 |
| Eindejaarsuitkering | 10 | 9 | 9 | 8 |
| Variabel jaarinkomen | | | | |
| Totaal jaarinkomen | 136 | 131 | 125 | 116 |
| Sociale lasten | 10 | 10 | 11 | 11 |
| Belastbare vergoedingen/bijtellingsen | | | | |
| Pensioenlasten | 15 | 15 | 14 | 13 |
| Overige beloningen op termijn | | | | |
| Uitkeringen beëindiging dienstverband | | | | |
| Totaal overige lasten en vergoedingen | 25 | 25 | 25 | 24 |
| Totaal bezoldiging | 161 | 156 | 150 | 140 |

Het jaarinkomen van de directie bedraagt € 136k en blijft binnen het maximum van € 169k (1 fte, 12 maanden) volgens de Regeling beloning directeuren van goededoelenorganisaties (versie december 2020, ingangsdatum 1-1-21). Ook de totale bezoldiging, d.w.z. het jaarinkomen plus de belaste vergoedingen/bijtellingsen, de sociale lasten, de pensioenlasten en de overige beloningen op termijn samen, blijven binnen het in de regeling opgenomen maximum van € 209k per jaar.

7. Begroting 2022 Kerk in Actie

7.1 Staat van baten en lasten

| Baten (x € 1.000) | Begroting 2022 | Begroting 2021 | Rekening 2020 |
|--|-------------------|-------------------|------------------|
| Collecten, giften en schenkingen | 20.400 | 19.800 | 20.778 |
| Nalatenschappen | 3.744 | 3.744 | 2.459 |
| Baten van particulieren | 24.144 | 23.544 | 23.237 |
| Baten van verplichte bijdragen van gemeenten | 315 | 473 | 420 |
| Baten verbonden organisaties zonder winststreven | 1.600 | 1.600 | 1.772 |
| Baten andere organisaties zonder winststreven | 1.700 | 1.400 | 2.739 |
| Baten van subsidies van overheden | 0 | 0 | 0 |
| Totaal geworven baten | 27.759 | 27.017 | 28.168 |
| Baten uit dienstverlening | 0 | 33 | 173 |
| Overige baten | 0 | 0 | 0 |
| Totaal baten | 27.759 | 27.050 | 28.342 |

| Lasten (x € 1.000) | Begroting 2022 | Begroting 2021 | Rekening 2020 |
|-------------------------------------|-------------------|-------------------|------------------|
| Besteding aan doelstellingen: | | | |
| Zending | 7.691 | 7.293 | 6.558 |
| Werelddiaconaat | 10.488 | 10.127 | 8.023 |
| Noodhulp | 5.128 | 5.426 | 6.704 |
| Binnenlands diaconaat | 1.642 | 1.776 | 1.703 |
| Totaal lasten doelstellingen | 24.950 | 24.622 | 22.988 |
| Wervingskosten | 3.230 | 3.118 | 3.103 |
| Kosten beheer en administratie | 1.579 | 1.380 | 795 |
| Totaal lasten | 29.759 | 29.120 | 26.886 |
| Saldo van baten en lasten | -2.000 | -2.070 | 1.456 |

7.2 Resultaatverdeling

| Resultaatverdeling (totaal) (x € 1.000) | Begroting 2022 | Begroting 2021 | Rekening 2020 |
|--|-------------------|-------------------|------------------|
| Bestemmingsreserves | -2.000 | -2.070 | 448 |
| Fondsen | 0 | 0 | 1.008 |
| Totaal reserves en fondsen | -2.000 | -2.070 | 1.456 |

| Resultaatverdeling (gespecificeerd) (x € 1.000) | Begroting 2022 | Begroting 2021 | Rekening 2020 |
|--|-------------------|-------------------|------------------|
| Bestemmingsreserves Kerk in Actie | | | |
| • Revolving Fund Kinderen in de Knel | | 775 | 1.180 |
| • Revolving Fund Werelddiaconaat | -382 | -280 | -236 |
| • Revolving Fund Zending | -600 | -2.615 | -399 |
| • Revolving Fund Noodhulp | -1.106 | 50 | -96 |
| • Egalisatiereserve diaconaal werk | 87 | | |
| | -2.000 | -2.070 | 448 |
| Noodhulpfondsen Kerk in Actie | | | |
| • Libanon (Beiroet) | | | 839 |
| • Indonesië (Sulawesi) | | | -286 |
| | 0 | 0 | 553 |
| Noodhulpfondsen Kerk in Actie via de SHO | | | |
| • Libanon (Beiroet) | | | 440 |
| • Indonesië (Sulawesi) | | | -104 |
| • Samen in actie tegen corona | | | |
| | 0 | 0 | 336 |
| Overige fondsen kerk in Actie | | | |
| • Projectenfonds EO Metterdaad | | | -43 |
| • Projectenfonds particuliere schenkingen | | | 170 |
| • Endowment fund | | | -7 |
| | 0 | 0 | 119 |
| Totaal bestemmingsfondsen | 0 | 0 | 1.008 |
| Totaal | -2.000 | -2.070 | 1.456 |

7.3 Toelichting op de begroting

Baten

Het begrote niveau van de baten in 2022 neemt licht toe in lijn met de afgelopen jaren. De toename verwachten we met name in collecten en giften vanuit gemeenten en particulieren.

Lasten

De totale lasten naar doelstelling worden onderstaand volgens de richtlijnen van het CBF als volgt weergegeven:

| Lasten doelstellingen (x € 1.000) | Programma- en overige activiteiten Kerk in Actie | | | | | | |
|---|--|----------------------|---------------|-----------------------|-------------------|-------------------|------------------|
| | Zending | Wereld- diaconaat | Nood- hulp | Binnenl. diaconaat | Begroting 2022 | Begroting 2021 | Rekening 2020 |
| Directe steunverlening | | | | | | | |
| • Subsidies en bijdragen | 5.970 | 8.141 | 3.980 | 897 | 18.988 | 18.480 | 17.647 |
| • Afdrachten contributies e.d. | 17 | 23 | 11 | 0 | 50 | 63 | 87 |
| • Activiteiten incl. uitbesteed werk | 0 | 0 | 0 | 50 | 50 | 64 | 136 |
| • Inzet van/aan andere progr. lijnen | 0 | 0 | 0 | 0 | 0 | 0 | 0 |
| • Publiciteit en communicatie | 0 | 0 | 0 | 0 | 0 | 0 | 0 |
| Personeelskosten | 795 | 1.085 | 530 | 494 | 2.905 | 3.035 | 2.548 |
| Huisvestingskosten | 0 | 0 | 0 | 0 | 0 | 0 | 0 |
| Kantoor en algemene kosten | 27 | 36 | 18 | 0 | 81 | 98 | 123 |
| Medefinanciering andere programma's | 883 | 1.204 | 589 | 201 | 2.876 | 2.882 | 2.448 |
| Totaal lasten (voor doorbelasting) | 7.691 | 10.488 | 5.128 | 1.642 | 24.950 | 24.622 | 22.990 |
| Beheer & administratie naar doelstelling | 444 | 605 | 296 | 235 | 1.579 | 1.380 | 795 |
| | 8.135 | 11.093 | 5.423 | 1.877 | 26.529 | 26.002 | 23.785 |
| Werving baten naar doelstelling | 848 | 1.530 | 617 | 236 | 3.230 | 3.118 | 3.103 |
| Totaal lasten doelstellingen | 8.983 | 12.623 | 6.040 | 2.113 | 29.759 | 29.120 | 26.888 |

Subsidies en bijdragen

Sinds 2019 is er meer besteding voor noodhulp-projecten noodzakelijk gebleken. Veelal ligt daar een nauwe verbinding met (wereld)diaconale projecten.

de maximumtrede van de schaal is gebruikt (in verband met het plaatsingsproces dat in de transitie nog moest plaatsvinden).

Personeelskosten

In de personeelskosten 2022 is rekening gehouden met een algemene loonkostenstijging van 3% op jaarbasis. In de begroting 2022 is per functie begroot, conform de feitelijke bezetting. In de begroting 2021 is een benadering gekozen waarbij

Medefinanciering andere programmalijnen

Het betreft hier activiteiten die in het kader van de doelstelling vanuit de eigen organisatie, en dus niet via partners, worden uitgevoerd. Deze activiteiten liggen onder meer op het gebied van binnenlands diaconaat, voorlichting en communicatie. In totaliteit blijven de bijdragen aan andere programmalijnen op hetzelfde niveau als in de begroting 2021. We geven verder uitvoering aan het besluit om het verhaal van

Kerk in Actie breder en directer onder de aandacht van het publiek te brengen. Voor Kerk in Actie is dit een belangrijke pijler om het werk te kunnen blijven uitvoeren.

Werving baten

De totale investering in fondsenwerving is evenals in voorgaande jaren bepaald op 12,5% van de opbrengsten uit vrijwillige geldwerving (particulieren en kerken) plus de baten van bijdragen van andere organisaties. Een beperkte toename is noodzakelijk

om het niveau van geldwerving te kunnen waarmaken.

Beheer en administratie

De kosten voor beheer en administratie nemen met name toe door stijging van IT-kosten als gevolg van optimalisatie van systemen en maatregelen in verband met cybersecurity.

De totale lastenverdeling inclusief werving baten en beheer en administratie is als volgt:

| Lastenverdeling totaal (x € 1.000) | Lasten doel- stelling | Werving baten | Kosten beheer & adm. | Begroting 2022 | Begroting 2021 | Rekening 2020 |
|---|-----------------------------|------------------|----------------------------|-------------------|-------------------|------------------|
| Directe steunverlening | | | | | | |
| • Subsidies en bijdragen | 18.988 | | | 18.988 | 18.480 | 17.647 |
| • Afdrachten contributies e.d. | 50 | | | 50 | 63 | 86 |
| • Activiteiten incl. uitbesteed werk | 50 | 1.680 | | 1.730 | 1.596 | 2.003 |
| • Inzet van/aan andere progr. lijnen | 0 | | | 0 | 191 | 0 |
| • Publiciteit en communicatie | 0 | | | 0 | 0 | 0 |
| Personeelskosten | 2.905 | 949 | 791 | 4.645 | 4.630 | 3.771 |
| Huisvestingskosten | 0 | | 244 | 244 | 245 | 145 |
| Kantoor en algemene kosten | 81 | | 499 | 580 | 552 | 405 |
| Dotaties aan voorzieningen | | | 45 | 45 | 39 | 17 |
| Doorbelaste kosten B&A vanuit C&F | | 601 | | 601 | 442 | 363 |
| Medefinanciering andere programma's | 2.876 | | | 2.876 | 2.882 | 2.448 |
| Totaal lasten (voor doorbelasting) | 24.950 | 3.230 | 1.579 | 29.759 | 29.121 | 26.886 |
| Doorbelaste kosten beheer & administratie naar doelstelling | 1.579 | | -1.579 | 0 | 0 | 0 |
| | 26.529 | 3.230 | 0 | 29.759 | 29.121 | 26.886 |
| Werving baten | 3.230 | -3.230 | | 0 | | |
| Totaal lasten doelstellingen | 29.759 | 0 | 0 | 29.759 | 29.121 | 26.886 |

7.4 Vermogen Kerk in Actie: beleid en normering

Het eigen vermogen van Kerk in Actie is als volgt onderverdeeld.

Reserves

De reserves van Kerk in Actie vallen in de categorie bestemmingsreserves. Besteding van bestemmingsreserves kan slechts indien dit binnen de gegeven 'bestemming' plaatsvindt. De gevormde bestemmingsreserves mogen geen verplichting betreffen.

Fondsen

Deze bestemmingsfondsen zijn vanwege de specifieke bestemming, die door derden (gevers of overheid) is bepaald, slechts aan te wenden voor de specifieke bestemming.

Beleid en normering bestemmingsreserves

Kerk in Actie wijst jaarlijks op grond van de begroting, die is vastgesteld door de kleine synode, de bedragen toe ten behoeve van de steunverlening aan partners en projecten. Indien de steunverlening aan bepaalde projecten vertraagd is of om moverende redenen door de relatiebeheerders niet aan een project wordt toegekend, vloeien de gelden die niet besteed zijn terug in een *revolving fund*. Deze bestemmingsreserve kan aangewend worden om in een volgend jaar eventuele tekorten te

dekken wanneer de inkomsten achterblijven bij de begroting. Op deze wijze wordt voorkomen dat een onverwachte daling van inkomsten leidt tot vermindering van al aan partners toegezegde steun.

Voor de hoogte van de *revolving funds* is de volgende norm door het bestuur van de dienstenorganisatie vastgesteld.

Kerk in Actie wil voldoende reserves aanhouden om voor de periode 2022 t/m 2025 de bestaande programmering te kunnen blijven uitvoeren. Hiervoor is het nodig om (financiële) risico's zo mogelijk voor deze periode af te dekken.

De berekening van de hoogte van deze norm kent de volgende elementen.

1. Risicodaling baten van particulieren/kerken van gemiddeld 2% per jaar t.o.v. begroting 2020;
2. In stand houden budget fondsenwerving als gevolg van mogelijke verlaging door deze daling;
3. Voor de overige baten is een marge aangehouden van 10% per jaar t.o.v. de begroting 2020;
4. Voor acute noodhulp bij rampen wereldwijd wordt een bedrag aangehouden van € 2.000k;
5. Overige risico's uit vorderingen en overlopende activa. Deze bestaan vooral uit nog af te wikkelen maar nog niet ontvangen baten uit nalatenschappen.

Risico's die zich in het kader van de bedrijfsvoering kunnen voordoen zijn in de normering van de algemene risicoreserve van de Protestantse Kerk meegenomen. Deze hoeven derhalve niet binnen de Kerk in Actie-reserves te worden berekend.

Op grond van deze elementen is de normering als volgt berekend:

| Bestemmingsreserves (x € 1.000) | Particulieren | Fondsenwerving | Overige baten | Acute noodhulp | Overige risico's | Totaal norm |
|------------------------------------|---------------|----------------|---------------|----------------|------------------|---------------|
| Programma's Kerk in Actie: | | | | | | |
| Revolving fund Kinderen in de knel | 900 | 115 | 0 | | | 1.015 |
| Revolving fund Werelddiaconaat | 2.500 | 310 | 860 | | 840 | 4.510 |
| Revolving fund Zending | 1.900 | 240 | 800 | | 360 | 3.300 |
| Revolving fund Noodhulp | 1.000 | 130 | | 2.000 | | 3.130 |
| Egalisatiereserve diaconaal werk | 500 | 65 | 230 | | 50 | 845 |
| | 6.800 | 860 | 1.890 | 2.000 | 1.250 | 12.800 |

Verwacht verloop bestemmingsreserves

In totalen kan het verwachte verloop als volgt worden berekend. Hierbij is de begrote resultaatverdeling 2021 en 2022 meegenomen.

| Bestemmingsreserves (x € 1.000) | Stand ult. 2020 | Resultaat 2022/ 2021 | Stand ult. 2022 | Norm baten | Norm overig | Norm totaal | Meer/ minder |
|------------------------------------|--------------------|----------------------------|--------------------|--------------|--------------|---------------|-----------------|
| Programma's Kerk in Actie: | | | | | | | |
| Revolving fund Kinderen in de knel | 2.936 | 0 | 2.936 | 900 | 115 | 1.015 | 1.921 |
| Revolving fund Werelddiaconaat | 8.257 | 393 | 8.650 | 3.360 | 1.150 | 4.510 | 4.140 |
| Revolving fund Zending | 8.168 | -880 | 7.288 | 2.700 | 600 | 3.300 | 3.988 |
| Revolving fund Noodhulp | 2.999 | -3.721 | -722 | 1.000 | 2.130 | 3.130 | -3.852 |
| Egalisatiereserve diaconaal werk | 173 | 137 | 310 | 730 | 115 | 845 | -535 |
| Totaal | 22.533 | -4.070 | 18.463 | 8.690 | 4.110 | 12.800 | 5.663 |

N.B.: het begrote resultaat 2021 voor noodhulp bedraagt € 2.6 mln. Als gevolg van lagere werkelijke bestedingen in 2021 voor noodhulp, is de verwachting dat minder uit het *revolving fund* zal worden onttrokken. Hierdoor zal de berekende stand ultimo 2022 niet negatief uitkomen.

7.5 Financiële ratio's bestedingen

| Ratio's Kerk in Actie | Norm | Begroting 2022 | Begroting 2021 | Rekening 2020 | Rekening 2019 |
|--|-----------------|----------------|----------------|---------------|---------------|
| % ten opzichte van de totale lasten | | | | | |
| Doelbestedingen subsidies en bijdragen | min. 70% | 63,8% | 63,5% | 65,6% | 70,3% |
| Doelbestedingen via eigen organisatie | | 20,0% | 21,1% | 19,9% | 16,3% |
| | | 83,8% | 84,6% | 85,5% | 86,6% |
| Werving baten | 4,5-4,75% | 10,9% | 10,7% | 11,5% | 10,7% |
| Kosten beheer en administratie | | 5,3% | 4,7% | 3,0% | 2,7% |
| | | 100,0% | 100,0% | 100,0% | 100,0% |
| % ten opzichte van de totale baten | | | | | |
| Doelbestedingen subsidies en bijdragen | | 68,4% | 68,3% | 62,3% | 74,9% |
| Doelbestedingen via eigen organisatie | | 21,5% | 22,7% | 18,8% | 17,4% |
| | | 89,9% | 91,0% | 81,1% | 92,3% |
| Werving baten | | 11,6% | 11,5% | 10,9% | 11,4% |
| Kosten beheer en administratie | | 5,7% | 5,1% | 2,8% | 2,9% |
| Mutatie in reserves en fondsen | | -7,2% | -7,7% | 5,1% | -6,6% |
| | | 100,0% | 100,0% | 100,0% | 100,0% |
| % t.o.v. opbrengst vrijwillige geldwerving | | | | | |
| Kosten werving particulieren en kerken | max.12,5% | 12,5% | 12,5% | 12,5% | 12,5% |

Doelbestedingen subsidies en bijdragen

Dit betreft de direct met partners overeengekomen projectfinancieringen.

Doelbestedingen via eigen organisatie

Het betreft hier activiteiten die in het kader van de doelstelling vanuit de eigen organisatie, en dus niet via partners, worden uitgevoerd. Deze activiteiten liggen onder meer op het gebied van binnenlands diaconaat, en voorlichting en communicatie.

Kosten beheer en administratie

Dit zijn de kosten van de directie en ondersteunende afdelingen van de dienstenorganisatie van de Protestantse Kerk (zoals Financiën, HRM en Facilitaire Zaken met huisvesting) die aan Kerk in Actie worden doorbelast op basis van de begrote bezetting.

Werving baten (kosten fondsenwerving)

Hieronder wordt verstaan de kosten eigen fondsenwerving die specifiek betrekking hebben op de opbrengsten uit collecten, giften en schenkingen. Kosten met betrekking tot de werving van de overige baten worden niet apart gepresenteerd.

kerk in actie

Kerk in Actie

Postbus 456

3500 AL Utrecht

Telefoon: (030) 880 14 56

Fax: (030) 880 14 57

E-mail: info@kerkinactie.nl

Internet: kerkinactie.nl

Bezoekadres:

Joseph Haydnlaan 2a, Utrecht



| Vindplaats van
geloof, hoop en liefde